

ふじかぐやの湯における
入れ墨に関する利用者アンケート調査
結果報告書

令和4年9月

富士市 環境部 新環境クリーンセンター

1. 調査目的

ふじかぐやの湯では、令和2年10月の供用開始後、施設の受付や市長への手紙において、入れ墨をした利用者の暴力団関係者と疑われるような振る舞いを見た利用者から、恐怖感や不安感を訴える意見が市長への手紙や窓口に、多数寄せられる状況であった。

そのため、入れ墨に対する施設利用者の考えについて確認するとともに、より詳細な利用状況について把握することを目的として、アンケート調査を実施した。

2. 調査対象

ふじかぐやの湯、ふじさんエコトピア利用者

3. 調査方法

ふじかぐやの湯、ふじさんエコトピアにアンケート記入場所を設置し、回収ボックスにて回収

※ふじかぐやの湯では、受付にて来館者に調査用紙を渡し記入を依頼

4. 調査期間

令和4年8月2日（火）～8月31日（水）午前9時から午後9時（ふじかぐやの湯の開館時間）

5. 回収枚数

ふじかぐやの湯	1, 191枚
ふじさんエコトピア	14枚
計	1, 205枚

※当初の目標枚数：1, 000枚

6. 集計結果

・原則として公共の温浴施設が「入れ墨お断り」ができないことについて一定の認識がされている一方で、民間の温浴施設でも入れ墨OKの施設が増えていることを知っている割合は34%と少ない。市内や近隣の民間施設ではお断りをしていることが影響していると推察される。

・入れ墨を見たときに抱く感情については、「怖い」「不安」合わせて50%となるが、これは入れ墨に対するイメージとして暴力団関係者を連想することが影響していることがうかがえる。また、このことが、入れ墨そのものを規制する必要があるという意見に繋がっているものと推察される。

・「怖い」「不安」という感情を持ち、規制が必要であると考える方の割合は、年代が高くなるにつれ多くなる傾向となっているが、10代～30代を中心として、規制する必要がないといった意見も一定数存在する。

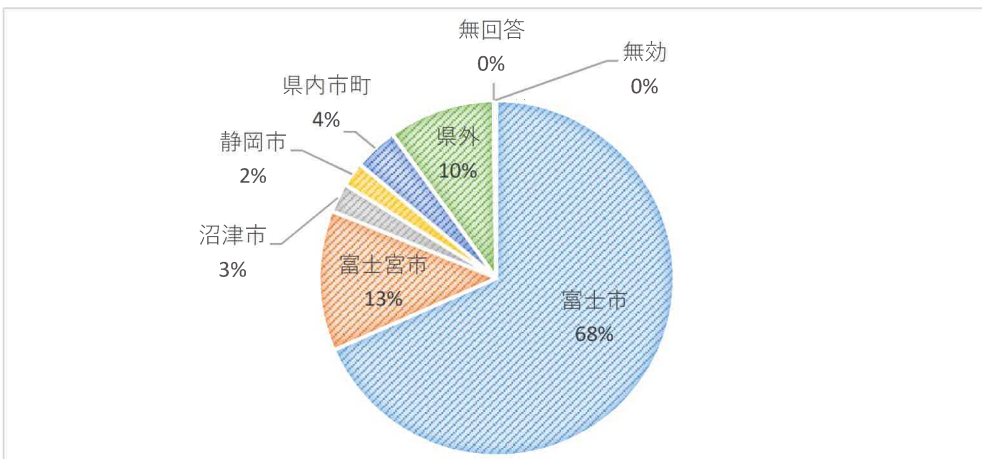
・ふじかぐやの湯で暴力団関係者と疑われる方を見たことがある割合は23%となっているが、主として入れ墨をしている方を見て、暴力団関係者と疑わしいと感じていることが推察される。また、具体的な示威行為の事例は少ない傾向となっているものの、具体的な内容を記載している方も見受けられる。

（結果の詳細については次ページ以降参照）

設問1 あなたの住んでいる場所はどこですか。

- ・利用者の居住地は富士市内が68%と最も多く、次いで富士宮市、県外と続く。
- ・県外からの利用者は10代~50代が多く、近隣のキャンプ場等を訪れた方の利用と推察される。

富士市	富士宮市	沼津市	静岡市	県内市町	県外	無回答	無効	計
824	154	32	27	48	117	0	3	1,205



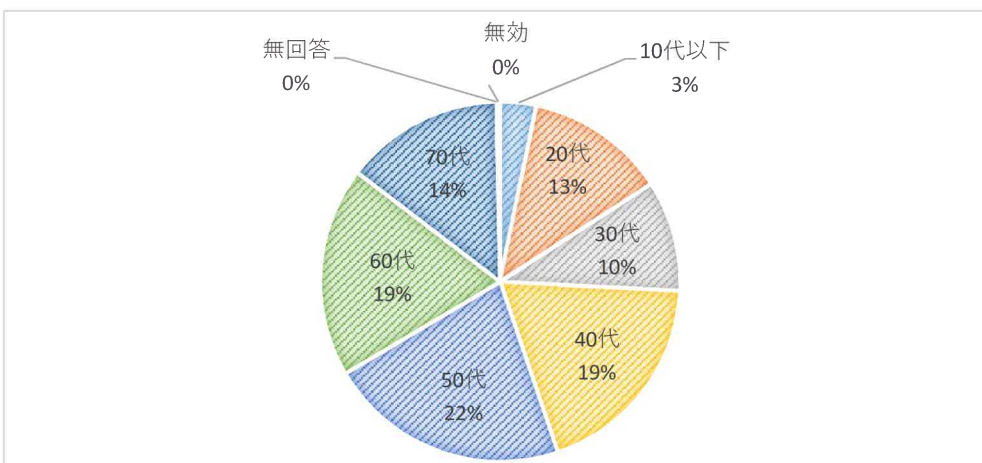
【年代別割合】



設問2 あなたの年代について教えてください。

- ・年代は40代から60代が多い傾向にあるが、20代から70代まで極端な偏りはなく、幅広い年代に利用されている施設と推察される。

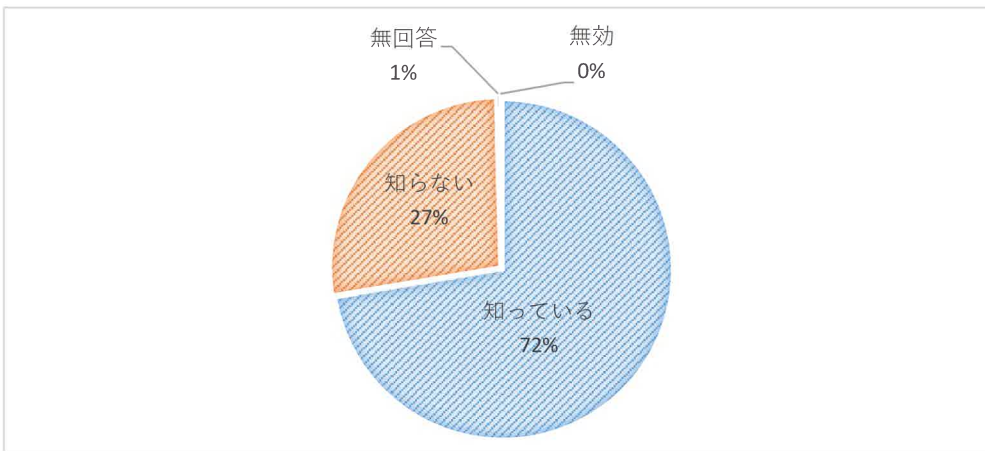
10代以下	20代	30代	40代	50代	60代	70代	無回答	無効	計
39	152	120	229	261	228	172	0	4	1,205



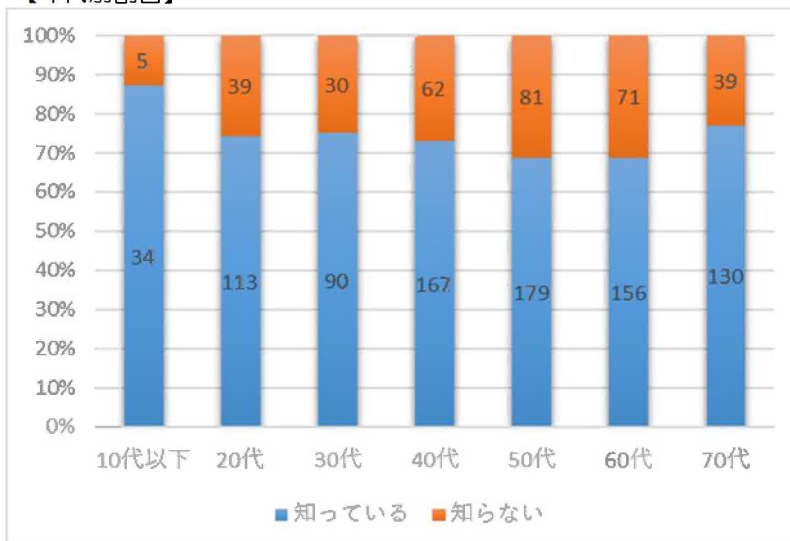
設問3 原則として公共の温浴施設は「入れ墨お断り」ができないことを知っていますか。

- 全ての年代で「知っている」が大幅に上回っている。
- 利用を断ることができないことについて、一定の認識はされていることがうかがえる。

知っている	知らない	無回答	無効	計
872	328	5	0	1,205



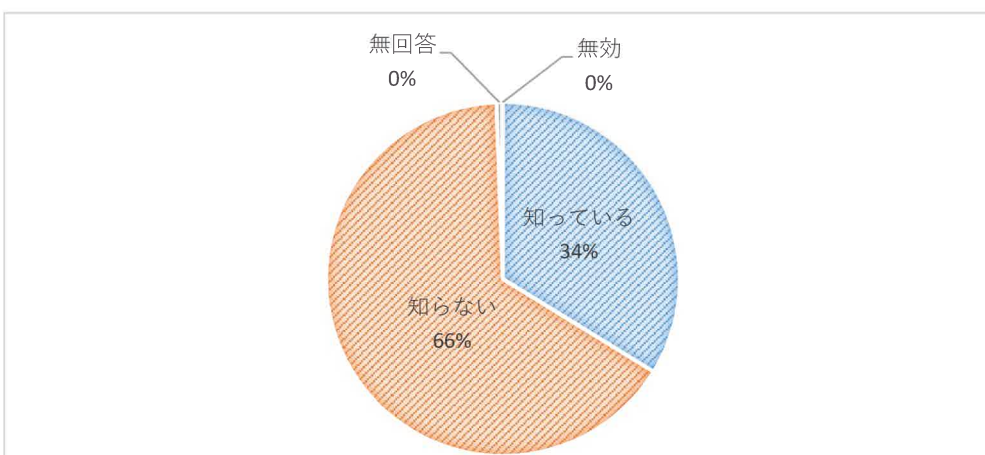
【年代別割合】



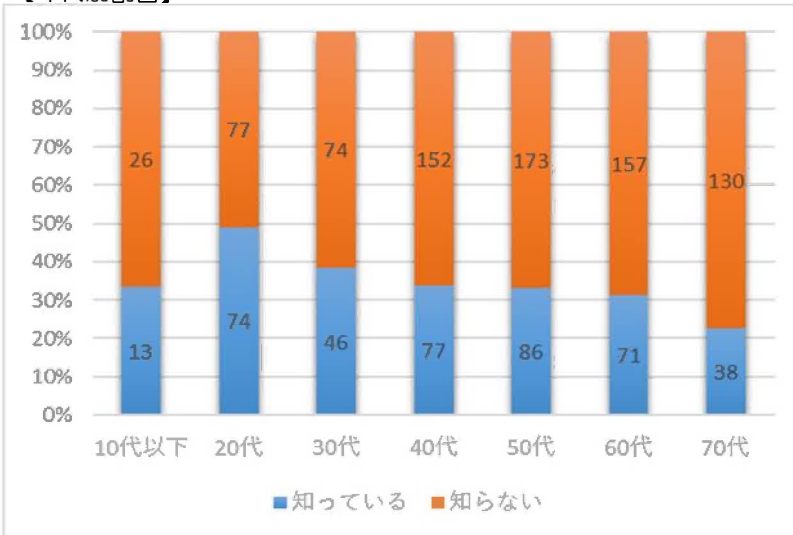
設問4 最近は民間の温浴施設でも入れ墨OKの施設が増えてきていることを知っていますか。

- 設問3とは逆に全ての年代で「知らない」が上回っている。
- 市内や近隣の民間施設ではお断りをしていることが影響していると推察される。

知っている	知らない	無回答	無効	計
407	791	6	1	1,205



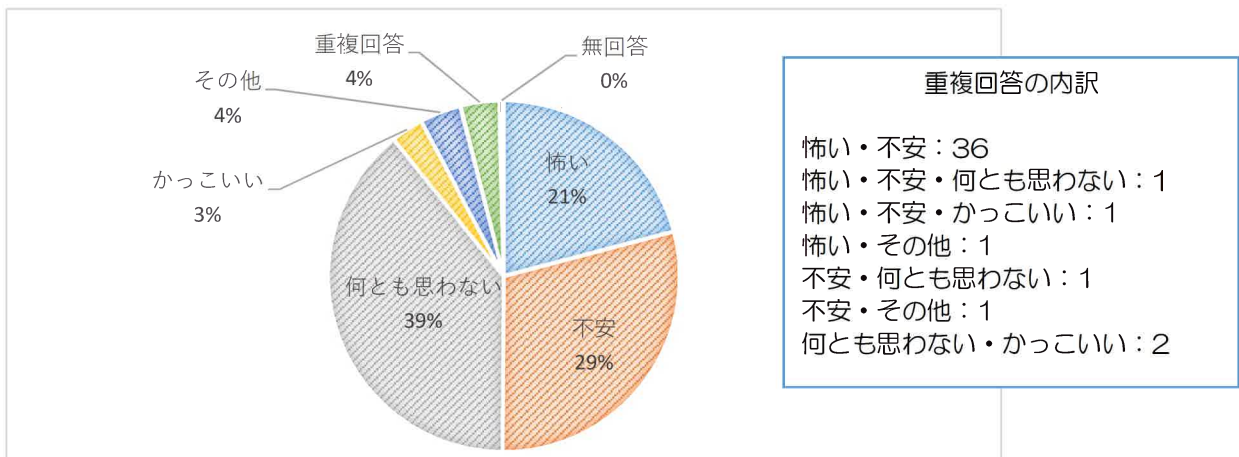
【年代別割合】



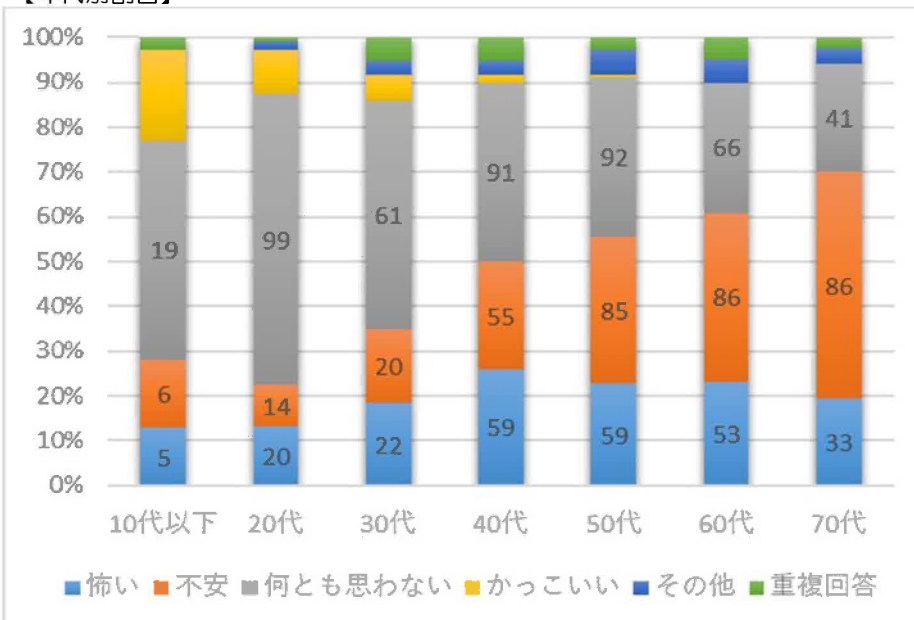
設問5 入れ墨を見たときにどんな感情になりますか。

- ・「怖い」「不安」合わせて50%となるが、「何とも思わない」も39%と一定数ある。
- ・「何とも思わない」は、年代が若くなるほど比率が多い傾向となっており、年代によって感じ方が異なることがうかがえる。

怖い	不安	何とも思わない	かっこいい	その他	重複回答	無回答	計
252	352	471	36	46	43	5	1,205



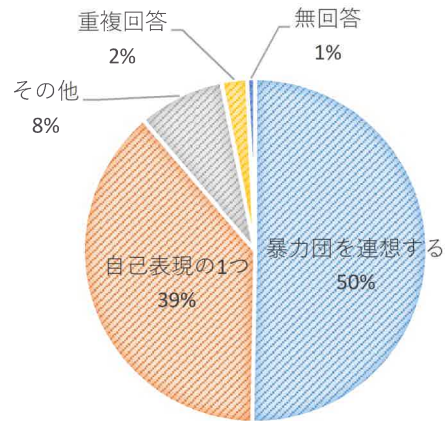
【年代別割合】



設問6 入れ墨に対してどんなイメージがありますか。

- ・「暴力団を連想する」が50%と最も多いが、「自己表現の1つ」も39%と一定数ある。
- ・設問5とほぼ同じような傾向となっており、暴力団を連想することが、怖い、不安と感じることに繋がっていることがうかがえる。

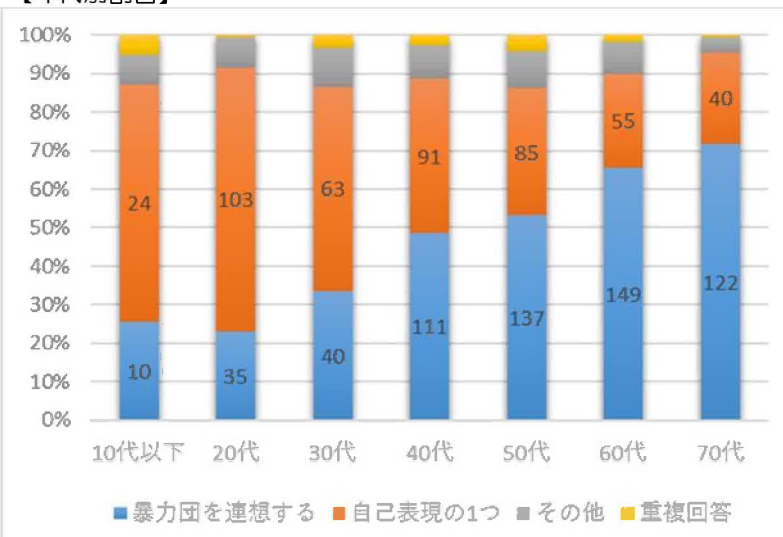
暴力団を連想する	自己表現の1つ	その他	重複回答	無回答	計
606	463	98	29	9	1,205



重複回答の内訳

- 暴力団を連想する
- ・自己表現方法の1つ：26
- 暴力団を連想する・その他：1
- 自己表現方法の1つ・その他：2

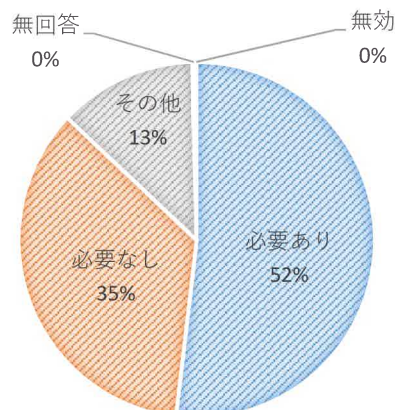
【年代別割合】



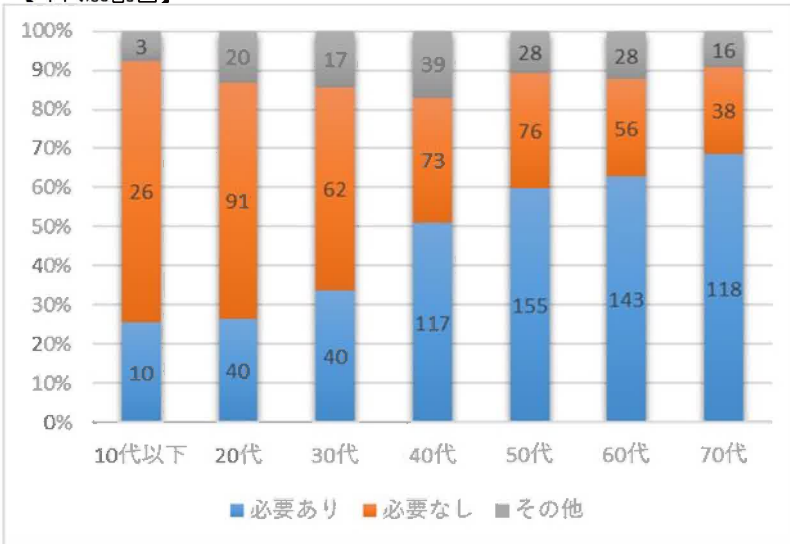
設問7 ふじかぐやの湯において入れ墨そのものを規制する必要があると思いますか。

- ・「必要あり」が52%と最も多いが、「必要なし」も35%と一定数ある。
- ・設問5、6と同じ傾向であり、年代が若いほど「必要なし」の割合が多くなっている。

必要あり	必要なし	その他	無回答	無効	計
625	424	151	4	1	1,205



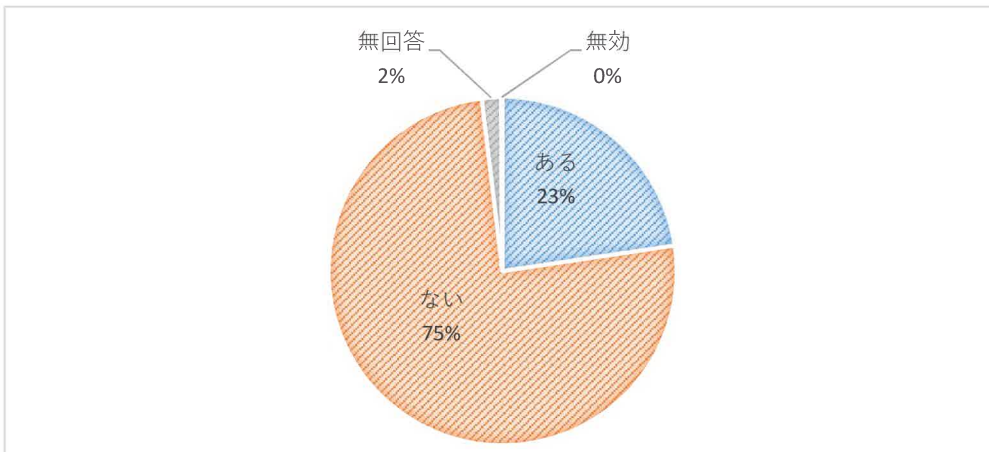
【年代別割合】



設問8 ふじかぐやの湯において暴力団関係者と疑われる方を見たことがありますか。

- ・「ない」が75%と大幅に上回っているが、「ある」も23%と一定数ある。

ある	ない	無回答	無効	計
273	909	21	2	1,205

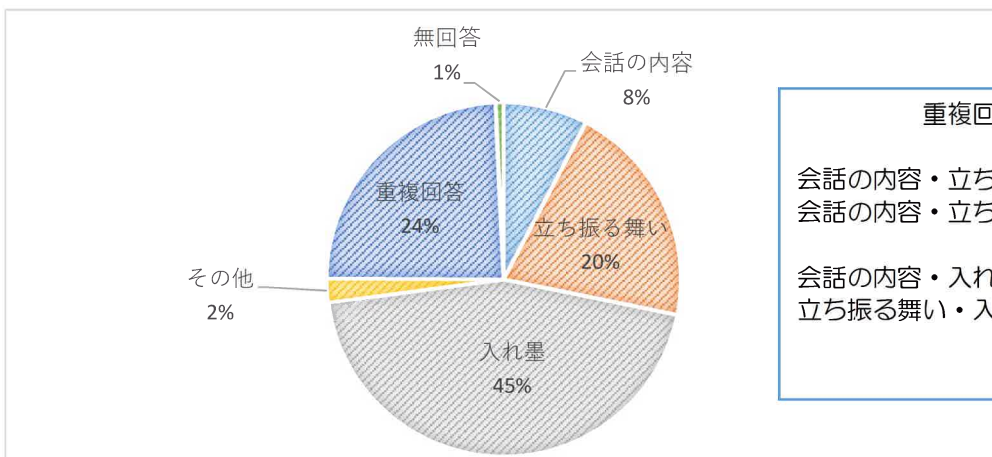


以下「ある」と回答された方に質問です。

設問9 具体的にどのような点が暴力団関係者と疑わしいと感じましたか。

- ・「入れ墨」が45%と最も多い。
- ・入れ墨をしていることを主として、暴力団関係者と疑わしいと感じていることが推察される。

会話の内容	立ち振る舞い	入れ墨	その他	重複回答	無回答	計
21	56	122	6	66	2	273



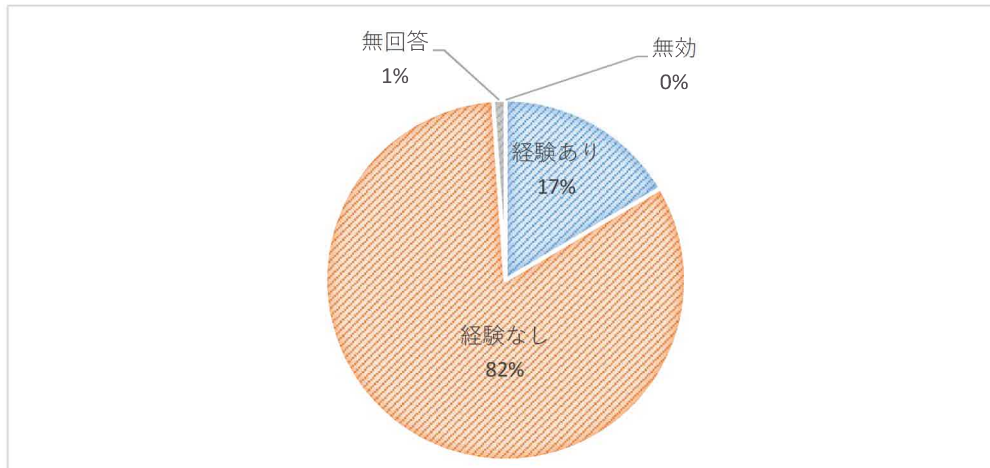
重複回答の内訳

会話の内容・立ち振る舞い：6
 会話の内容・立ち振る舞い・
 入れ墨：19
 会話の内容・入れ墨：3
 立ち振る舞い・入れ墨：38

設問10 ふじかぐやの湯において暴力団関係者と疑われるような示威行為を経験しましたか。

- ・「経験あり」は17%と少ない。
- ・暴力団関係者と疑わしいと感じた場合であっても、多くの方が示威行為を経験していない。

経験あり	経験なし	無回答	無効	計
45	225	3	0	273



設問11（「経験あり」と回答した方に質問）具体的にどのような状況でしたか。

- ・「経験あり」の場合であっても空欄の割合が多く、また具体性に欠ける記載内容も見受けられた。
- ・一方で、少数ではあるが具体的は示威行為についても記載があった。

記載あり	記載なし	計
15	30	45

（記載内容の抜粋）

- ・ロッカーで着替えていたら電話で「ここは来ないからいいよ」「すぐ来いよ」と言っているのを聞き、顔を見たら無言で睨み返された。すると間もなく左腕に入れ墨の男が現れた。
- ・全身タトゥーの人間が、体を洗わず、悪びれる様子もなく風呂に入る。立ち振るまいが横暴であった。全ての人がそうではないが。
- ・サウナの順番を強制させられた。
- ・3人組で手首から足首までの全身入れ墨。単にオシャレのつもりで入れているタトゥーの人たちが慌てて逃げた。サングラスをかけたまま威圧するように歩いてくる。
- ・サウナの定員を守らない。
- ・水風呂に入っていたら、入れ墨のある2人に囲まれ、因縁をつけられた。
- ・サウナでの会話があり、入れ墨の人4人で独占していた。
- ・（入れ墨をした人が）仲間うちで連絡を取りあっていた。サウナでいつも怖い思いするので議会で条例を作ってほしい。
- ・大声での会話や風呂での横暴な振るまい。
- ・大きな声で邪魔だと言われた。